

広報

非核平和都市宣言のまち

# きたがた

PUBLIC INFORMATION KITAGATA

2026  
5

No.814  
令和8年5月1日

## 北方まつりを 開催します



### おもな内容

- 生活応援バス券を販売します…………… 2
- 令和6年度財務書類…………… 8

町の情報をいち早くお届けします

### きたがた公式LINE「カワセミ便」

下記のマークのついている記事は、LINE・メールでもお知らせしています。カテゴリ分けをして発信しますので、受信したいカテゴリを選択してください。



- 災害
- 防犯
- 子育て
- 健康
- 福祉・介護
- きらり
- 環境
- イベント
- ふるさと
- ボランティア

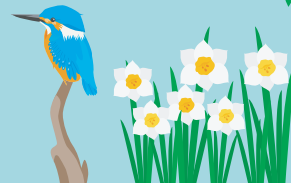
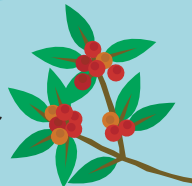


登録用二次元コード

写真は昨年度の様子

### 人口の動き

町の木/モチノキ  
町の花/スイセン  
町の鳥/カワセミ



人口 18,521人 [-59]

世帯 8,233戸 [-7]

出生 19人

死亡 24人

転入 127人

転出 181人

令和8年4月1日現在 [ ]内は前月対比

# 高齢者・障がいのある人を対象とした生活応援バス券の販売を行います！



高齢者及び障がいのある人に生活応援バス券の販売を行います。ご希望の人は、次の要領によりお買い求めください。 ※ただし、1人1冊とします。

## ●生活応援バス券の内容

一部路線を除く岐阜バス全路線で乗車・降車がどのバス停でも可能な10枚綴りの乗車券です。バス券1枚につき1名限り1乗車することができます。使用期限はありません。

## ●対象及び販売金額（個人負担金）

申請時に北方町内に住民登録があり、次の①②いずれかの人

①令和8年4月1日現在で70歳以上の人…2,000円

②令和8年4月1日現在で各種障害者手帳（身体・療育・精神）の交付を受けている人…1,000円

## ●必要書類

本人確認書類

①運転免許証、マイナンバーカード等

②各種障害者手帳

## ●販売期間

5月20日（水）～6月19日（金）

平日 午前9時～正午、午後1時～4時30分

## ●販売窓口

役場2階政策財政課

5月25日（月）頃までは役場1階「まなびの広場」に臨時窓口を開設します。



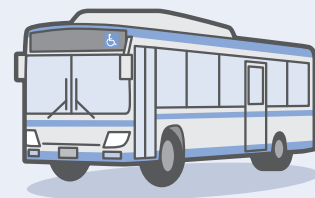
## ●購入方法

申請書に必要事項を記入し、個人負担金を添え役場窓口へ提出してください。

※申請書は受付窓口またはホームページで入手できます。

## ●利用条件

- ・片道ごとにバス券1枚必要です（途中下車・乗り継ぎ不可）。
- ・岐阜バス全線（イオンモール各務原線、快速イオンモール各務原線、高速乗合バス、市町自主運行バスを除く）、岐北線、岐阜板取線で利用できます。
- ・短区間の利用であっても、乗車券の払い戻しはしません。
- ・他の割引サービスとの併用はできません。
- ・余った券の払い戻しはできません。
- ・紛失・破損した場合の再発行はできません。



## ●注意事項

- ・代理申請もできますが、代理人の本人確認書類（原本）と、申請者の本人確認書類（原本）（申請者が障がい者の場合は障害者手帳の原本）をお持ちください。

# 高齢者等ごみ出し支援事業

家庭ごみを集積所まで出すことが困難な高齢者等の世帯に対し、訪問介護事業所等の福祉サービスと連携したごみ収集を行います。

## ●対象

町内に居住している人で、世帯の全員が次の①②の要件を満たしている人

- ①自分でごみを集積所に出すことが困難で、親族等に協力を得ることができない人
- ②次のいずれかに該当する人
  - ・介護保険の要介護または要支援認定を受けている
  - ・事業対象者（基本チェックリストの結果で生活機能の低下がみられた人）
  - ・身体障害者手帳の1級または2級の交付を受けている
  - ・療育手帳のA1またはA2の交付を受けている
  - ・精神障害者保健福祉手帳の1級または2級の交付を受けている

## ●収集するごみの種類

家庭から出る生活系可燃ごみ

## ●ごみを出せる日時

月・火・木・金曜日の午前8時～午後2時30分

## ●ごみの出し方

- ・町のルールに沿ってごみを分別し、町指定の可燃ごみ袋に入れてください。
- ・ごみ袋に利用者氏名と利用番号を記入してください。
- ・町が指定した場所に支援事業者がごみを搬出します。（事業の利用は無料ですが、訪問介護等の支援に費用が発生します。）

## ●申し込み方法

- ①利用を希望する人は、担当ケアマネジャーや相談支援専門員に相談してください。ケアマネジャーや相談支援専門員がいない場合は福祉子ども課にご相談ください。
- ②支援事業者を決定し、申請書を提出してください。審査の上、利用（決定・却下）通知書をお送りします。

☎ 福祉子ども課 ☎ 323-1119

# 令和8年度子育て支援助成金のご案内

この制度は、こども園・保育園・幼稚園（各園未満児のみ）、義務教育学校・小・中学校に就園・就学している第3子以降のお子さんに関する保護者負担額を助成し、経済的負担を軽減することで子育てを支援するものです。毎年の申請に基づき支給しますので、**昨年度申請された人も改めて申請が必要です。**

## ●助成金を受けることのできる人（受給資格者）

こども園・保育園・幼稚園（各園未満児のみ）、義務教育学校・小・中学校（私立を含む）に就園・就学している第3子以降の児童生徒を保護・養育し、北方町内に住民票のある人

## ●助成金額

第3子以降の子が

- |                       |                 |
|-----------------------|-----------------|
| ・未満児（こども園・保育園・幼稚園）の場合 | 年額 106,000円以内の額 |
| ・義務教育学校前期生（小学生）の場合    | 年額 52,000円以内の額  |
| ・義務教育学校後期生（中学生）の場合    | 年額 72,000円以内の額  |

※就学援助補助金、特別支援教育就学奨励費の支給対象となる人については、その金額を除いた額を助成します。

※3歳以上のこども園児・保育園児・幼稚園児については、幼児教育・保育の無償化に伴い、「無償化による補助金」が「子育て支援助成金の補助額」を上回っているため、助成金額は0円となります。なお、3歳未満児については無償化の対象外につき、引き続き助成があります。助成対象となる施設かご不明な場合はお問い合わせください。

## ●申請に必要なもの（郵送可）

- ・申請書（教育委員会・福祉子ども課の窓口にあります。町ホームページよりダウンロードすることもできます。）
- ・通帳の写し（受給資格者の振込口座のわかるもの）
- ・在園（在学）証明書（第3子以降の子が町立以外の園・学校等に就園・就学している場合のみ）

## ●申請書の提出期限

5月29日（金）

☎ 教育委員会 ☎ 323-1115 福祉子ども課 ☎ 323-1119

# ホット・カフェに行こう！

開催日	なまえ	場所・時間
12日(火)	すいせん	コミュニティセンター 午後1時30分～3時
13日(水)	もちのき	ナーシングケア北方 午前9時30分～11時
14日(木)	つどい	役場 つどいの広場 午後1時30分～3時
19日(火)	かわせみ	芝原ふれあいのお家 午後1時30分～3時
21日(木)	せいりゅう	勤労青少年ホーム 午後1時30分～3時
毎週 月・水・金曜日	認知症カフェ まどか	いきいき支援センターまどか 午後1時30分～

## 認知症おれんじカフェ

開催日	場所・時間
26日(火)	みんなのお家 午後1時30分～3時

●参加費：100円

☎ 地域包括支援センター ☎ 323-5540

## みんなのお家通信



開催内容	日時・内容
おうちカフェ 「あ・うん」	開催日：毎週月・水・金曜日（祝日除く） 時間：午前10時～正午 参加費：100円（お菓子付）
みんなで ラジオ体操	開催日：毎週水曜日（祝日除く） 時間：午前10時～ 対象：どなたでも 内容：ラジオ体操をみんなでやろう！
「ぶくぶく」と 子ども館ひろば	開催日：5月19日(火) 毎月第3火曜日 時間：午前10時～11時30分 対象：0～3歳までの未就園児とその保護者 参加費：無料 内容：ミニフォトキーホルダーづくり 持ち物：写真（サイズ横1.7cm×縦3.5cm）
楽健（らっけん） ～楽しく健康を 目指そう！～	開催日：5月28日(木) 毎月第4木曜日 時間：午後1時30分～2時30分 参加費：無料（定員10名） 材料費：初回のみ300円 予約受付：27日(水) 午後5時まで（平日のみ） 内容：介護予防体操と講話
子ども食堂	開催日：5月10日(日) 毎月第2日曜日 時間：午前10時～午後1時（食事は午前11時30分から） 対象：義務教育以下の子どもとその保護者（未就学児は保護者同伴） 参加費：1食100円 予約受付：5月7日(木) 午後5時まで（定員20人） お電話または右の二次元コードからお申し込みください。 ※予約が7人以下の場合は開催を中止します。 開催日：5月23日(土) 毎月第4土曜日開催 時間：午前11時30分～午後1時30分（ラストオーダー午後1時） 参加費：義務教育以下の子ども100円 大人300円

※門市移動子ども館は3月31日をもって終了させていただきます。

☎ 社会福祉協議会 ☎ 324-6550

# いきいきまどか介護教室

## 痛みの予防教室 ～肩・腰・膝の痛み予防～

- 開催日：5月27日(水)
  - 時間：午後1時30分～2時30分
  - 場所：いきいき支援センターまどか
- ※送迎をご利用いただけます。  
ご希望の人は、お問い合わせください。

☎ いきいき支援センターまどか ☎ 320-1515

## 学んでホット！介護教室

介護の知識や技術を学んだり、介護をしている人同士の交流を通して参加した方に「ホット」としていただける教室を開催します！

- 日時：奇数月第3金曜日 午後2時～3時30分
- 場所：芝原ふれあいのお家  
(ふれあい健康センター)
- 内容：スケジュール表のとおり
- 参加費：無料
- 対象：介護をしている人、介護に興味のある人

送迎できます。

ご希望の人は、開催日前日までにお電話または窓口までご予約下さい。

### ■教室スケジュール・内容

第1回	5月15日	あなたの健康を守る！ 健診データの活用術
第2回	7月17日	骨活のすすめ～骨粗しょう症 予防のポイント～
第3回	9月18日	介護保険制度について知る
第4回	11月20日	感染対策どうしたらいいの？
第5回	1月15日	介護の基本 ～食事介助のコツを学ぼう～
第6回	3月19日	睡眠と心身の健康を整える方法

☎ 地域包括支援センター ☎ 323-5540

# 芝原ふれあいのお家通信

芝原ふれあいのお家で開催される事業をお知らせします！



開催内容	日時・内容
みんなでラジオ体操	開催日：毎週火曜日 時間：午前10時～ 対象：どなたでも 内容：ラジオ体操をみんなでやろう！ ☎ 社会福祉協議会 ☎ 324-6550
いきいき百歳体操くらぶ	開催日：毎週金曜日（祝日除く） 時間：午後1時15分～1時45分 対象：概ね65歳以上の人 内容：いきいき百歳体操で筋力・体力をつけよう！ ☎ 地域包括支援センター ☎ 323-5540
ふれあいカフェ	開催日：毎週土曜日 時間：午前10時～正午 対象：どなたでも 参加費：100円（お菓子付き） ☎ 地域包括支援センター ☎ 323-5540
シニア向けテレビゲーム教室	開催日：5月13日（水）・18日（月） 時間：午後2時～4時 対象：町内在住の60歳以上の人 参加費：無料 内容：いろいろな種類のテレビゲームで遊ぼう！ ☎ 地域包括支援センター ☎ 323-5540

開催内容	日時・内容
おやこのひろば	開催日：5月20日（水） 毎月第1・第3水曜日（祝日除く） 時間：午前10時～11時 対象：どなたでも 内容：フリースペースで遊ぼう（みんなで体操しましょう！絵本やおもちゃもあります） ☎ 福祉子ども課 ☎ 323-1119
Baby & Mama ふれあいタッチケア	開催日：5月28日（木） 毎月第4木曜日（祝日除く） 時間：午前10時30分～11時30分 対象：2か月～ねんね期の親子 ※事前申込必要 参加費：1組800円 内容：赤ちゃんとのスキンシップを楽しみながら、ふれあい遊びを行います。ママの身体もやさしくほぐしながら、親子の触れ合いを深める時間です。 持ち物：飲み物、バスタオル、いつものお出かけセット、動きやすい服装 【注意事項】 ・予防接種の前後24時間は参加不可 ・授乳・ミルクは開始1時間前までに済ませてください ☎ ままプラザはっと ☎ 323-2675

## シニア向けテレビゲーム教室

いきいき支援センターまどか、芝原ふれあいのお家でシニア向けテレビゲーム教室を定期開催します。テレビゲームを使って、楽しく交流しながら脳を活性化しませんか？ゲームが初めての人も大歓迎！お気軽にご参加ください。

会場	開催日	時間
NEW いきいき支援センターまどか	第1・3火曜日 ※5月は第2火曜日のみ開催します。	午後2時～4時
芝原ふれあいのお家	第1・3水曜日 ※5月は第2水曜、第3月曜に開催します。	午後2時～4時

※いきいき支援センターまどか  
8月～R9年3月は勤労青少年ホームにて開催

予約不要

対象：町内在住の60歳以上の人  
参加費：無料

☎ 地域包括支援センター ☎ 323-5540

任天堂主催  
Nintendo Switch Sports ゲーム運動会  
シニアボウリングトーナメント 2026

に参加します

全国のシニアプレイヤーとオンラインで対戦します。ぜひ応援にお越しください！

- 日時：5月19日（火）
- 時間：午後2時～4時
- 場所：北方町役場 大会議室

※大会の様子は、後日任天堂の公式ホームページにて公開が予定されています。その際、映像や写真に映りこむ可能性があります。つきましては入場時に撮影および公開に関する同意書へのご署名が必要です。



©Nintendo

## 国民健康保険 特定健康診査・特定保健指導のご案内

### ○個別健診受診期間

6月15日(月)～9月12日(土)

※診療日、診療時間内に限ります。

### ○受診対象

町国民健康保険に加入しており、今年度40歳～75歳になる人

### ○自己負担金

1,000円

※医療機関でお支払いください。

### ○持ち物

- ・受診票
- ・マイナ保険証または資格確認書
- ・自己負担金
- ・お薬手帳(あれば)

### ○健診内容

身体測定、血圧測定、血液検査、尿検査、心電図検査等

### ○受診方法

対象者には、6月上旬頃に受診票を送付します(国保以外の社会保険等の被保険者や被扶養者の人の特定健康診査については、ご加入の医療保険者にご確認ください)。

その後、町内の実施医療機関(受診票に受診可能な医療機関一覧を同封します。)で受診してください。  
※予約が必要な場合があります。

健診結果は、受診後1～2か月で郵送します。

★「日曜集団健(検)診」も行います(要予約)。  
詳細はくらしのカレンダー成人保健の案内、または町ホームページをご覧ください。

☎ 住民保険課 ☎ 323-1113 保健センター 323-7600

## 人間ドック助成金のご案内

### ○助成対象

- ・町国民健康保険に1年間を通じて加入しており、今年度の特定健診を受診していない40歳～74歳の人
- ・後期高齢者医療保険に加入しており、今年度のすこやか健診を受診していない人

### ○助成金額

1万円

※同一年度中1人1回のみ

### ○申請方法

次の書類等をご用意のうえ、住民保険課にて人間ドックの受診日から6か月以内に申請してください。

- ・資格確認書
- ・人間ドックの領収書
- ・人間ドックの受診結果
- ・口座番号の分かるもの

☎ 住民保険課 ☎ 323-1113

## 後期高齢者医療保険 ぎふ・すこやか健診のご案内

### ○健診受診期間

5月7日(木)～6月13日(土)

※診療日、診療時間内に限ります。

### ○受診対象

後期高齢者医療保険の被保険者(4月1日時点)

### ○自己負担金

500円

※医療機関でお支払いください。

### ○持ち物

- ・受診票
- ・マイナ保険証または資格確認書
- ・自己負担金
- ・お薬手帳(あれば)

### ○健診内容

身体測定、血圧測定、血液検査、尿検査、心電図検査等

### ○受診方法

被保険者全員に受診票を郵送します。紛失された場合は、住民保険課までご連絡ください。受診票を再発行します。

その後、町内の実施医療機関(受診票に受診可能な医療機関一覧を同封しました。)で受診してください。

※受診には予約が必要な場合があります。実施医療機関へお問い合わせください。

健診結果は、受診後1～2か月で郵送します。

☎ 住民保険課 ☎ 323-1113

## 後期高齢者医療保険 ぎふ・さわやか口腔健診のご案内

### ○健診受診期間

6月1日(月)～令和9年1月31日(日)

※診療日、診療時間内に限ります。

### ○受診対象

後期高齢者医療保険の被保険者

### ○自己負担金

300円

※歯科医療機関でお支払いください。

### ○持ち物

- ・受診券
- ・マイナ保険証または資格確認書
- ・自己負担金

### ○健診内容

口腔健診、結果説明及び保健指導

### ○実施歯科医療機関

岐阜県歯科医師会に加入している岐阜県内の歯科医療機関

※町内外問わずどこでも受診できます。

### ○受診方法

被保険者全員に受診券を郵送します。事前に歯科医療機関で予約のうえ、受診してください。

☎ 住民保険課 ☎ 323-1113

# 保育・教育のひろば

## 校長・園長の 今年の抱負

### 北学園

校長 川瀬 和弘



#### 「粘り強い子 夢中になれる子」

97人の新1年生を迎え、全校児童生徒1004人で令和8年度の北学園がスタートしました。本校の学校教育目標は「自ら考え、よりよく生きる」です。自分が体験したことや学んだことをもとにして、自分で考え判断し、よりよい生き方（行動）を追い求め、夢中になって粘り強く挑戦し続ける一人ひとりになってほしいと願っています。すなわち、「自分で決めたことは、くじけそうになっても、そう簡単にはあきらめないぞー」ということです。それを支える基盤として、お互いを尊重し合う、相手のことを理解しようとする思いやりのあるやさしい子を育てていきます。

本校教職員は、児童生徒の可能性を心の底から信じ続け、共に活動し精一杯応援します。保護者や地域の皆様のご理解とご支援をよろしくお願いいたします。

### 南学園

校長 宮部 寿



#### 「夢と感動のある南学園」

南学園は、新1年生52名を迎え、全校児童生徒491名でスタートしました。

新年度を迎えた子どもたちの凛とした姿からやる気を感じました。「失敗したらどうしよう」という不安な子には、「挑戦して失敗したり間違えたりするのは悪いことではないよ。大切なのは自分の目標や夢に向かい、最後まで挑戦しようとする気持ちだよ」ということを伝えました。

もう一つ、「みんなながって、みんないい」ということです。一人ひとりにはそれぞれに違った良さがあります。それを見つけて温かく見守ってほしいということ伝えました。

このように南学園では、自分の良さと仲間の良さを認められる子、「夢に向かってたくましく」一生懸命に最後まで挑戦し続けられる子になるよう育ててまいります。

### 町立子ども園

園長 大野 久美子



#### 心身ともに健康でたくましい子 ～さらさらがややくども園～

4月6日、新入園児38名を迎え、全園児153名と保護者が一堂に会し、「入園・進級式」を行いました。「お祝いの言葉」「園歌斉唱」では、年中・年長児が堂々と語り、歌う姿に式場が一気に温かい雰囲気になりました。

園児にも笑顔が広がりました。まさに、子ども達が主役の「さらさらがややくども園」として、令和8年度のスタートを切る事ができました。

子ども達が主役となり、活躍できることも園になるよう環境を整え、一人ひとりのよさを見つけて育ててまいります。

また、挨拶を通して友達や保護者、地域の方とのつながりを大切に、やさしくたくましい子を育てます。地域の皆様の温かいご支援、ご協力をお願いいたします。

### 北方北保育園

園長 宮川 周子



#### 心身ともに健康でたくましい子

今年度は新入園児15名を迎えて59名でのスタートになりました。子どもたちが安心して保育園で過ごせるように、温かい雰囲気作りを心がけ一人ひとりの思いを十分受け止めていこうと思います。小規模保育園ならではの異年齢交流での遊びや活動を通して相手を思いやる気持ちを育て、いくと共々様々なことに挑戦し自分でできた喜びや達成感を味わうことで自信をもち困難なことにも立ち向かう逞しさを身につけていけるよう職員一同、全力でサポートしていきたいと思います。

78年の長きにわたった歴史ある北保育園が本年度をもって閉園します。最後の一年を子どもたちや保護者、職員、地域の方々と一緒に楽しめる活動を計画し、思い出に残るものにしていきたいと思います。

### 北方中保育園

園長 伊藤 佳江



#### 心身ともに健康でたくましい子

昭和51年4月に開園し、50年の歴史を迎えた北方中保育園も本年度末をもって閉園します。

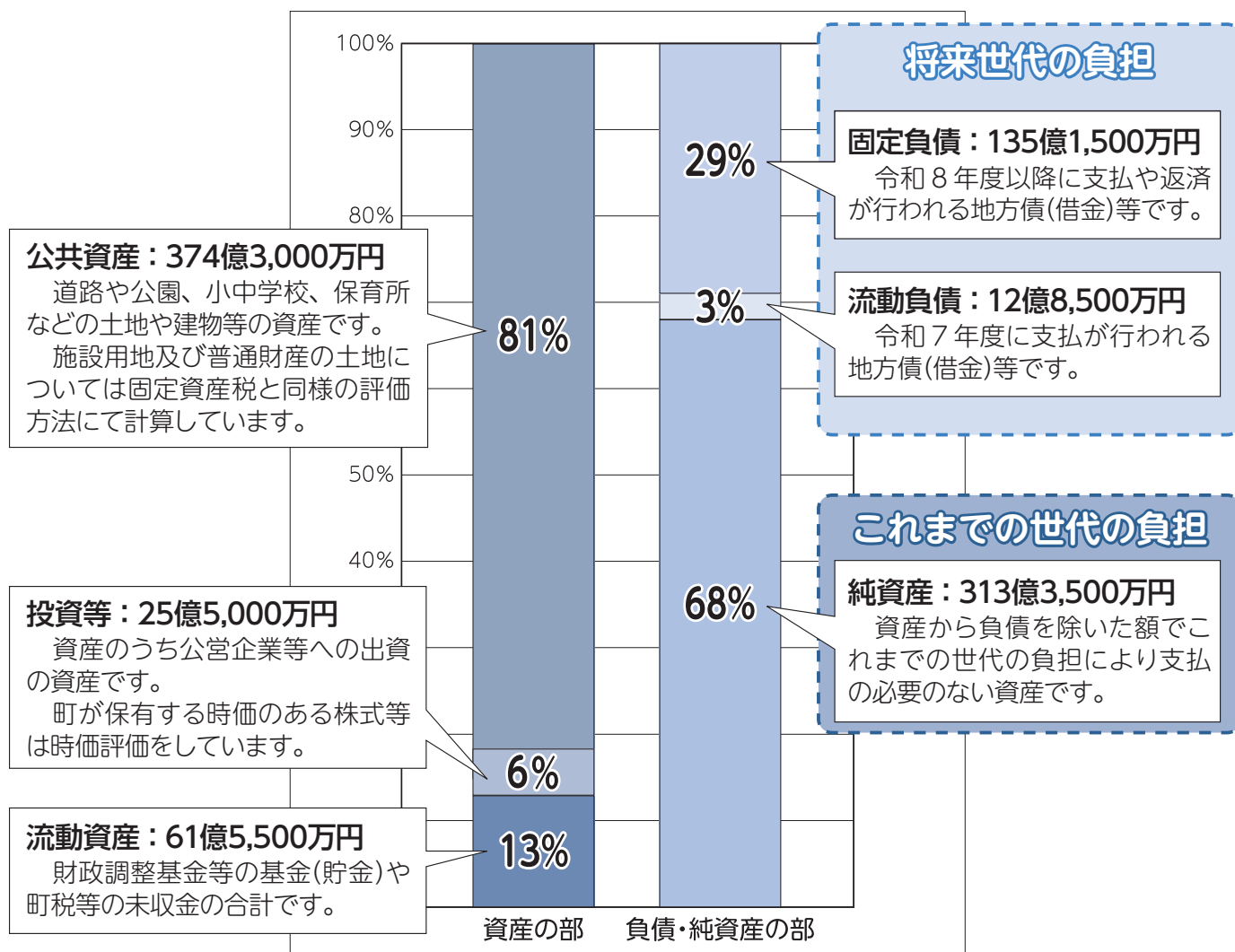
中保育園では、0歳児から5歳児の子ども達が元気いっぱい過ごしています。子ども達は遊びや生活の中で好奇心をもち、興味関心を広げ、挑戦することで達成感や満足感を味わっています。子ども達が「おもしろそうだな」。やってみようかな」という気持ちももてるような環境設定を考え、その中で一人ひとりの思いを受け止め気持ちに寄り添いながら、安心して過ごせる場を整えていきます。

保護者や地域の皆さんの温かいご支援とご協力をよろしく申し上げます。

# 令和6年度 財務書類を作成

町では毎年、民間企業の決算書にあたる貸借対照表（バランスシート）、行政コスト計算書等を作成しています。町に属する全ての会計や、一部事務組合のデータと連結した連結貸借対照表及び連結行政コスト計算書を説明します。

## 連結貸借対照表 総額461億3,500万円



### 純資産比率 67.9% (前年度 67.5%)

負債・純資産 (=資産) に対する純資産の割合です。企業会計での自己資本比率に相当し、この割合が高いほど財政状態が健全であるといえます。自治体では一般的に、60%が標準といわれていることから、町の財政状態は健全な水準であるといえます。

### 社会資本形成将来世代負担比率 36.1% (前年度 36.2%)

公共資産 (将来の世代に引き継ぐ社会資本) の形成にあてた負債 (地方債等将来世代の負担となる債務) の割合です。割合が低いほど将来の世代の負担が軽いことを表します。15%~40%が平均的な値といわれています。

## ● 連結貸借対照表

令和7年3月31日現在(単位:百万円)

1 固定資産	39,980	1 固定負債	13,515
(1) 有形固定資産	37,418	(1) 地方債	8,961
[1] 事業用資産	16,092	(2) その他	4,554
[2] インフラ資産	20,059	2 流動負債	1,285
[3] その他	1,267	(1) 翌年度償還予定地方債	996
(2) 無形固定資産	12	(2) 賞与引当金等	289
(3) 投資その他の資産	2,550	負債合計	14,800
2 流動資産	6,155	純資産合計	31,335
資産合計	46,135	負債・純資産合計	46,135

※四捨五入による端数処理のため合計値が一致しない場合があります。

## ● 連結行政コスト計算書

令和6年4月1日～令和7年3月31日(単位:百万円)

1 経常行政コスト	
(1) 業務費用	5,560
[1] 人件費	1,646
[2] 物件費等	3,636
[3] その他	278
(2) 移転費用	8,484
[1] 補助金等	4,422
[2] 社会保障給付	4,060
[3] その他	2
経常行政コスト合計 a	14,044
2 経常収益	
(1) 使用料及び手数料	513
(2) その他	583
経常収益合計 b	1,096
(差引) 純経常行政コスト a - b	12,948

※四捨五入による端数処理のため合計値が一致しない場合があります。

## 一・連結貸借対照表

貸借対照表は、どのような資産を保有しているのかと、その資産がどのような財源でまかなわれているのかを対照表示した財務書類です。「資産」は、将来の世代に引継ぐ社会資本や債務返済財源等の金額、「負債」は、将来の世代が負担しなければならぬ金額、「純資産」は、これまでの世代が負担した金額を示しています。

## 二・連結行政コスト計算書

行政コスト計算書は、学校教育や福祉サービスの提供といった行政サービスに係る経費が、使用料・手数料などの受益者負担等でどれだけまかなわれたのを見ることができる決算書類です。

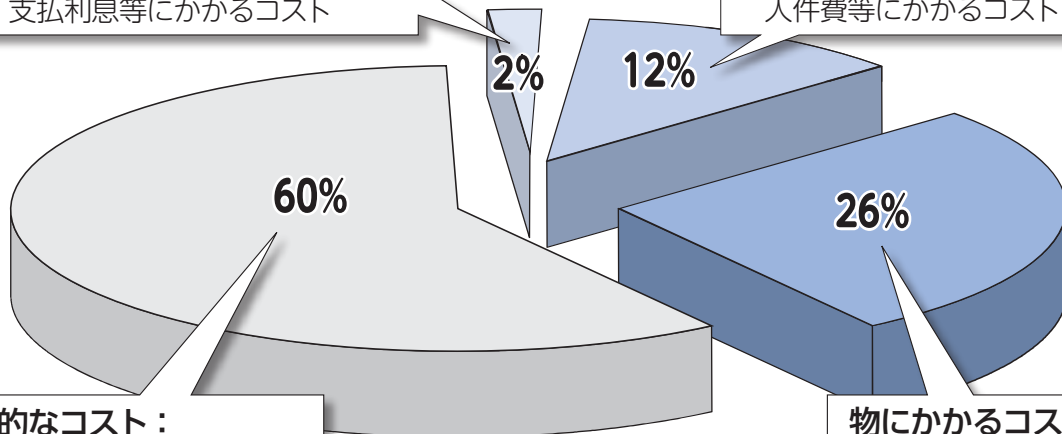
社会保障給付費など移転支出的なコストが60%ですが、これは社会保障関連コストが多い、国民健康保険事業等の連結が影響しています。

経常行政コスト140億4400万円に対して使用料等の経常収益は10億9600万円、約8%です。

## 経常行政コスト総額140億4,400万円

その他のコスト: 2億7,800万円  
支払利息等にかかるコスト

人にかかるコスト: 16億4,600万円  
人件費等にかかるコスト



移転支出的なコスト:  
84億8,400万円  
社会保障給付費や補助金等、他会計への支出等にかかるコスト

物にかかるコスト:  
36億3,600万円  
物件費や減価償却費等にかかるコスト

開催

ねっと いち いち きゅう

# Net119

## 登録説明・通報体験会

(5月・7月開催分)

<対象> 次の全てを満たす人

- ①聴覚・音声・言語機能に障がいがあり、音声による119番通報が困難
- ②消防本部管内(岐阜市・瑞穂市・山県市・本巣市・北方町)に在住・在勤・在学
- ③Net119の利用登録を希望する、または登録済みで利用方法を知りたい

<日程>

開催日	時間	場所	申込期間受付終了
5月20日(水)	午後1時30分～3時	岐阜市消防本部 (岐阜市美江寺町2-9) 4階南側研修室	5月18日(月)まで
7月15日(水)	午前10時～11時30分	岐阜市消防本部 (岐阜市美江寺町2-9) 4階南側研修室	7月13日(月)まで

<募集人数> 各回5人(先着順)

岐阜市ホームページ  
(NET119)二次元コード

問 岐阜市消防本部指令課

<申込方法> 岐阜市オンライン申請総合  
窓口サイト  
又はQRコードで申し込み



☎ 262-8151

FAX: 266-8155

メール: sh-shirei@city.gifu.gifu.jp

スマートフォン等から消防へ通報ができる「Net119緊急通報システム」の登録や利用方法の説明、通報体験ができる研修会を奇数月開催しています。



## 柱本・高屋ウォーキングコースをリニューアル

新たに清流平和公園を經由する「柱本・高屋ウォーキングコース」をリニューアルしました。案内看板を8カ所と北方中央公園、条里公園にコース全体の看板を設置しました。新しくなったウォーキングコースを歩いて健活にお役立てください。

看板の設置にあたり以下の企業にご協力いただきました。

協力企業

- ・岐阜スズキ販売  
スズキアリーナ  
北方店
- ・横浜家系ラーメン町田商店 本巣店



▲ウォーキングコース図

問 教育委員会 ☎ 323-1115



## 防災行政無線を用いた 情報伝達訓練を実施します！

◆実施日:6月3日(水)午前11時00分ごろ

※気象等の状況により、試験が中止となる場合があります。

地震・津波や武力攻撃などの発生時に備え、次のとおり情報伝達訓練を実施します。この訓練は、全国瞬時警報システム(J-ALERT)で配信された情報を、防災行政無線を用いて住民の皆さんへお伝えできることを確認します。

訓練当日はご迷惑をおかけしますが、ご理解、ご協力のほどお願いします。

※J-ALERT(ジェイ・アラート)とは、国から送られてくる地震や武力攻撃などの緊急情報を、人工衛星などを活用して瞬時に情報伝達するシステムです。

### 試験内容

町内22か所に設置してある防災行政無線から、次の放送内容が一斉に放送されます。



#### 【放送予定内容】

「(上りチャイム)

+ (これは、J-ALERTのテストです。) × 3回

+ (こちらは、こうほうきたがたです。)

+ (下りチャイム)」

※北方町以外の市町村でも、様々な手段を用いて情報伝達訓練が行われます。

☎ 総務危機管理課  
323-1111

## 6月日曜・夜間救命講習受講者募集

開催日・場所	講習内容
7日(日) 岐阜中消防署 岐阜市美江寺町2-9 (☎058-262-7165)	①②
14日(日) 岐阜南消防署 岐阜市茜部本郷1-12 (☎058-272-2012)	①②
山県消防署 山県市高木1291-2 (☎0581-22-0119)	①②
21日(日) 瑞穂消防署 瑞穂市別府2451-1 (☎058-327-0119)	①②
28日(日) 岐阜北消防署 岐阜市上土居198-1 (☎058-231-5308)	③
本巣消防署 本巣市見延866-1 (☎058-324-0119)	①②
10日(水) 岐阜北消防署	④
26日(金) 瑞穂消防署	④

①普通救命講習Ⅰ=心肺蘇生法・AED等の救命講習(9:00~12:00)

②ステップアップ講習=救命入門コースまたはe-ラーニング講習を受講された人が対象(10:00~12:00)

③小児救命(普通救命講習Ⅲ)=小児の傷病者を対象とした心肺蘇生法・AED等の救命講習(9:00~12:00)

④救命入門コース=胸骨圧迫とAEDの取扱いを主体とする救命講習(19:00~20:30)

### 申込方法・定員

●実施日の一週間前までに「岐阜市オンライン申請総合窓口サイト」からお申込みいただくか、実施日の前日までに開催消防署へ電話、または直接お申込みください。

●定員20人程度(ただし、山県消防署については10人程度)

●受講料:無料



## コラム「北方警察署の窓」

### 緊急時、あなたを守る110番

○令和7年中の110番通報の状況  
令和7年中の県内の110番通報件数は17万4,722件の通報がありました。

1日に平均して479件、約3分に1件の110番通報を受けているということになります。

この中には、誤発信や無応答、現場を要しない相談や各種問合せ等といった緊急性の低い110番通報が約20%含まれています。

このような緊急性の低い通報は、事件・事故への素早い対応を遅らせる原因となりかねません。

110番通報は、ドロボウや交通事故などの事件・事故があった際、急いで警察に知らせるための緊急通報ダイヤルです。

緊急性の低い警察への問合せ・相談等は、警察相談専用電話「#9110」を利用していただき、110番通報の正しい利用をお願いいたします。



○誤発信してしまったら…  
スマートフォン等の緊急通報機能による110番への誤発信が増えていきます。

「バッグやスポンのポケットに入っていたら、気づかないうちにつながってしまった」「電源を入れようとしてボタンを長押ししたら110番につながった」など、あなたも知らないうちに「110番通報」をしてしまっているかもしれません。

誤発信を防ぐために、自分が持っている携帯電話の緊急通報機能の設定を確認して、どんなときに誤発信してしまうかを確かしましょう。

間違って110番通報してしまった時には…

○電話を切断しないで、相手の警察官に「間違いです。」と伝えてください。

○黙ったまま切断してしまったときにも、警察から折り返しの電話がありますので、必ず応答してください。



# → 総会開催 ←

社会教育関係の団体で総会が開催され、事業計画や予算等が協議されました。

4月4日(土) 子ども会育成協議会、スポーツ協会

4月8日(水) 文化協会

4月9日(木) 文化財保護協会

スポーツ協会



▲福田会長あいさつ

今年度役員(敬称略)	理事長	高木康子
会長	副理事長	豊田光昭
副会長	副理事長	木野村行政
副会長	監事	汲田浩明
副会長	監事	神山智子

文化協会



▲役員の方皆さん

今年度役員(敬称略)	理事	石原多佳子
会長	理事	福田宇多子
副会長	理事	上野恵子
副会長	理事	野口さおり
書記	会計監査	三輪貞寛
書記	会計監査	山本夏子
会計		
理事		

子ども会育成協議会



▲役員の方皆さん

今年度役員(敬称略)	書記	柳川さつき
会長	会計	蜂矢敏之
副会長	理事	高木江里

文化財保護協会



▲三浦会長あいさつ

今年度役員(敬称略)	会計	大野昭彦
会長	監事	左合博之
副会長	監事	廣瀬政則
副会長		

## 物価高騰生活支援商品券をまだ受け取られていない皆さんへ

物価高騰生活支援商品券(1人当たり1万4千円のJCB商品券)は北方町役場で保管しています。お受け取りの際は開庁時間(平日午前9時~午後4時30分)に宛先の世帯主の本人確認書類、来ていただく人の本人確認書類を持参のうえ役場2階政策財政課までお越しください。保管期間は令和8年5月29日(金)までです。保管期間後は受け取りが出来ませんのでご注意ください。



問 政策財政課 ☎ 322-9936

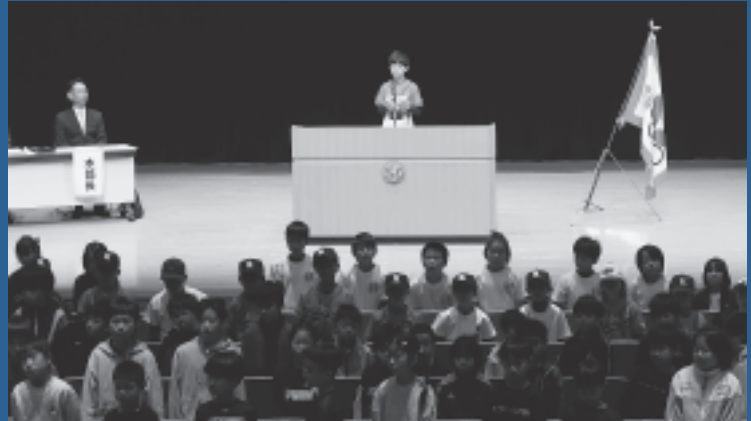
# われらスポーツ少年団

## スポーツ少年団 合同入団式

4月4日（土）にホリモク生涯学習センターきらりホールで町スポーツ少年団の合同入団式を開催しました。

現在、5競技（剣道、バレーボール、野球、バスケットボール、サッカー）の少年団があり、今年度は63名の子ども達が入団しました。新入団員は名取教育長と南学園宮部校長からお祝いと激励の言葉をいただき、在団員や団関係者が見守る中、町スポーツ少年団の一員として迎え入れられました。

各スポーツ少年団では見学や体験を受け付けていますので、少しでもご興味を持たれましたら各団の育成会長またはスポーツ少年団事務局までお問い合わせください。



▲ 新入団員代表による「誓いのことば」

問 スポーツ少年団事務局（教育委員会）  
☎ 323-1115

## 募集

### （一社）北方町シルバー人材センター

\*令和8年度新規会員募集開始しました\*

働く意欲のある人、あなたの技術と経験を生かして社会貢献し、生涯現役で健康保持に努めてみませんか。樹木剪定技術を習得できます。

・60歳以上 健康な人

★急募！

公園清掃・樹木剪定・草刈・草取り  
送迎運転手（朝・昼・夕）・看護師

●シルバーの日（奉仕活動）

日時 5月22日（金）  
午前8時～（雨天中止）  
※初めての人もお気軽にご参加ください。

集合 円鏡寺公園

\*仕事をお引き受けします！\*

空き家・アパート清掃管理などもお引き受けします。高齢者にふさわしいさまざまな仕事をしております。お気軽にご相談ください。



問 シルバー人材センター事務局  
（勤労青少年ホーム内）☎324-2916

### 町アルテックアリーナ

.....5月の無料開放.....

◆卓球

→毎週木曜日（除祝日）午前9時半～午後3時半  
町内在住・在勤の65歳以上の人。

（年齢を証明するものを提示）

→毎週土曜日 午前9時～正午

町内在住の義務教育課程の子どもおよび同居の大人同伴可。

義務教育課程の子どものみでも可。

#### 北方町アルテックアリーナの行事

- |      |                                |
|------|--------------------------------|
| 5/ 2 | 岐阜地区中学生バスケットボール協会              |
| 5/ 3 | スカイハイバレーボール大会                  |
| 5/ 4 | 5/ 5                           |
|      | 岐阜スーパース（バスケットボール）              |
| 5/ 6 | 北方学園女子バスケット部                   |
| 5/ 9 | 岐阜セラミック製造所スポーツ大会               |
| 5/10 | KNFソフトバレー大会                    |
| 5/16 | 北方町教育委員会ふれあいクラブ                |
| 5/17 | 本巣桜BC（バドミントン）                  |
| 5/23 | 岐阜大学医学部バスケットボール部               |
| 5/24 | 岐阜市空手道連盟                       |
| 5/30 | 北方町教育委員会ふれあいクラブ<br>Meg English |
| 5/31 | 北方バドルテニスクラブ                    |



**成人健診(検診)が5月7日(木)より始まります**

本町では、町民の皆さんが多くの健診を安心して受診できるように、各種健診費用の7割から全額を補助しています。しかし、現在多くの方が健診を受診されておらず、本町の健診受診率は県内でも低い状況が続いています。

健診は病気の早期発見や生活習慣の見直しにつながる大切な機会です。自覚症状がなくても定期的に受診することで現在の健康状態を確認することができます。年に一度は健診を受診し、健康も時間もお金も無駄にしない賢い健康管理を自ら選択していきましょう。詳細は下記の表をご覧ください。こちらの二次元コードからもご確認ください。

**岐阜県健康・スポーツポイント事業のお知らせ**

本町が指定する健康づくりメニューに取り組み、所定ポイントを獲得すると特典(協力店の割引や景品への応募のチャンス)が得られます。スマホアプリ、チャレンジシートでの参加ができますので健康づくりのきっかけにしてください。詳細は下記の二次元コードから確認してください。



健診(検診)	わかば健診	ぎふ・すこやか健康診査	特定健診	肝炎ウイルス検診	大腸がん検診	結核、肺がん検診	骨粗しょう症検診(女性のみ)	歯周疾患検診	ぎふ・さわやか口腔健診
料金	1,000円(心電図あり) 500円(心電図なし)	500円	(国民健康保険被保険者対象) 1,000円	無料	500円	無料(64歳以下は500円)	900円	500円	300円
(R9年4月1日時点) あなたの年齢	19歳	●							
	20~29歳	●						◎ 20歳	
	30~39歳	●						◎ 30歳	
	40~49歳			●	●	●	●	◎ 40歳	
	50~64歳			●	●	●	●	◎ 50、60歳	
	65~74歳			●	●	●	●無料	◎ 70歳	
	75歳以上	●	◎ 75歳※1	●	●	●	●無料		●
受診期間	5/7 ~ 6/13		6/15 ~ 9/12	5/7 ~ 9/12		5/8、5/13、5/18、5/22(予約不要 ※車イス利用者は要予約)	5/7 ~ 8/31	7/1 ~ 8/31	6/1 ~ 1/31
健診(検診)場所	伊藤医院、いのうえクリニック、大野医院、北方ひまわりクリニック、こやまかわせみクリニック、齋藤リウマチ科内科整形外科、さとうファミリークリニック、鹿野クリニック、野口整形外科内科医院、東堀クリニック				役場、保健センターなど巡回		齋藤リウマチ科内科整形外科、さとうファミリークリニック、野口整形外科内科医院		
受診間隔	1年に1回			過去に受診歴がない人	1年に1回		5年に1回		
健診(検診)内容	血液検査など			血液検査	便潜血	レントゲン検査	DXA法	歯周疾患検診	口腔健診
受診方法	受診票を指定医療機関、保健センターまたは健康推進課で発行、指定医療機関に直接受診		住民保険課(☎323-1113)より受診票を対象者全員に送付 受診票を持って指定医療機関に受診	受診票を40歳に郵送 他人は保健センターで発行 受診票を持って指定医療機関に受診	指定医療機関で受診票・検査キットを発行。同じ医療機関に提出	受診票を65歳以上全員に送付 65歳未満は、会場で発行	受診票を検診場所で行、指定医療機関に受診	受診票を対象者全員に発行、指定医療機関に受診	住民保険課(☎323-1113)より発行
備考	R9年3月31日時点で対象の年齢の人	R8年4月1日時点で対象の年齢の人	※1 R9年3月31日時点で対象の年齢の人						

0歳から高齢者まで  
利用できる『魅力ある』図書館

# 図書館 だより



☎ 323-3155

野山が新緑に彩られ、ゴールデンウィーク等には、山や野原に出かけたり、普段は味わうことのできない本との出会いを楽しんだりすることができます。図書館には、季節を感じるような絵本や本がたくさんあります。ご来館お待ちしております。

## 5月のおすすすめコーナー

### ●北方まつり

5月の2日(土)・3日(日)に行われる北方まつりにちなみ、北方にかかわる昔話や文化財等の本や資料等を紹介いたします。北方の文化財や歴史年表がある「常設展」ともに、大河ドラマで紹介された「北方城主 安藤(東)守就」のコーナーもご覧ください。

### ●母の日

母の日は5月の第2日曜日と定められています。今年は、5月10日(日)です。日頃の母の苦勞をいたわり、母への感謝を表す日と言われています。図書館では母がテーマとなるような本の紹介をします。

### ●春のお出かけ

快適に過ごせるようになり、山や野原、史跡や遊園地、テーマパークなどに出かけてみたい季節になりました。

ガイドブックを参考に行き先を決めたり、読むことでその地域の特徴等を学んだりすることができまね。



図書館では、行楽の参考になるような本を紹介いたします。

### ●小学校開校の日

1869年(明治2年)の5月21日に、京都市に日本最初の近代小学校「上京第二十七番組小学校」と「下京第十四番組小学校」が開校しました。日本の近代的な小学校制度が始まったことを記念した日です。「すべての子どもに教育を」という思いが、日本の未来をつくる第一歩となりました。昔と今の違いなど、小学校に関する本を紹介いたします。



## 5月の行事

### ●北方町歴史資料展示室 企画展「学校の歴史」

北方まつりや連休等で帰省された際に、ご家族でお寄りください。

その後は、6月半ばから展示内容を変更し、7月に、企画展「戦争と平和」になります。



### 定例行事

図書館照明工事で4月のお話会はお休みしましたが、5月から再開します。ぜひご参加ください。

### ●木育ひろば

5月14日(木)  
内容 絵本の読み聞かせの後、木製おもちゃで遊んだり、絵本を見たりして楽しく過ごします。

### ●おはなしポケット

5月16日(土)・28日(木)  
内容 絵本・紙芝居等、楽しいことがいっぱいあるひとときを過ごします。



### ★木育ひろば・おはなしポケットの案内

- ◆時間 午前10時30分から30分程度
- ◆場所 2階視聴覚室
- ◆参加対象 0歳から誰でも参加できます。

途中から参加したり、途中で退出したりできます。

※予定は変更になる場合があります

### 北方町史の配布について

北方町史の通史編を希望者に配布しています。必要な人は、職員に申し出てください

### ☆図書館の空調改修

3月から行っています「図書館の空調改修」では、来館者の皆様にご迷惑をおかけしています。工事は5月29日(金)までの予定です。ご理解・ご協力をよろしくお願いたします。

### 休館日(色付日が休館日です)

5月	日	月	火	水	木	金	土
						1	2
	3	4	5	6	7	8	9
	10	11	12	13	14	15	16
	17	18	19	20	21	22	23
	24	25	26	27	28	29	30
	31						

## 防災コーナー

令和8年度  
北方町消防団辞令交付式

4月1日（水）役場大会議室において「令和8年度北方町消防団辞令交付式」が行われ、47名の団員が、木野村消防団長から辞令を受けました。

新入団員を代表して日比野泰志さんが地域の安全・安心のために尽力することを力強く宣言し、地域防災の核となる消防団員として第一歩を踏み出しました。



▲代表団員による宣誓

総務危機管理課

3323・1111

## 交通安全コーナー

5月は自転車の安全利用・  
ヘルメット着用推進月間

自転車は「車両」に分類されます。交通ルールやマナーを遵守していますか？

自転車安全利用五則を守りましょう。

- ① 車道が原則、左側を通行 歩道は例外、歩行者を優先
- ② 交差点では信号と一時停止を守って、安全確認
- ③ 夜間はライトを点灯
- ④ 飲酒運転は禁止
- ⑤ ヘルメットを着用

※〈例外として歩道を通行することが認められるケース〉

- ・ 道路標識等で指定された場合
- ・ 運転者が13歳未満や70歳以上の高齢者や身体の不自由な人の場合
- ・ 車道または交通の状況から見てやむおえない場合



「普通自転車の歩道通行可」を示す標識

自転車の交通違反にも青切符が適用されます（取り締りの対象年齢は16歳以上）。

車両の運転者としての自覚と責任を持ち、今まで以上に、ルールをしっかりと守りましょう。

5月12日は

# 民生委員・児童委員の日

地域を“見守る”“つながり”をつくる『民生委員・児童委員』

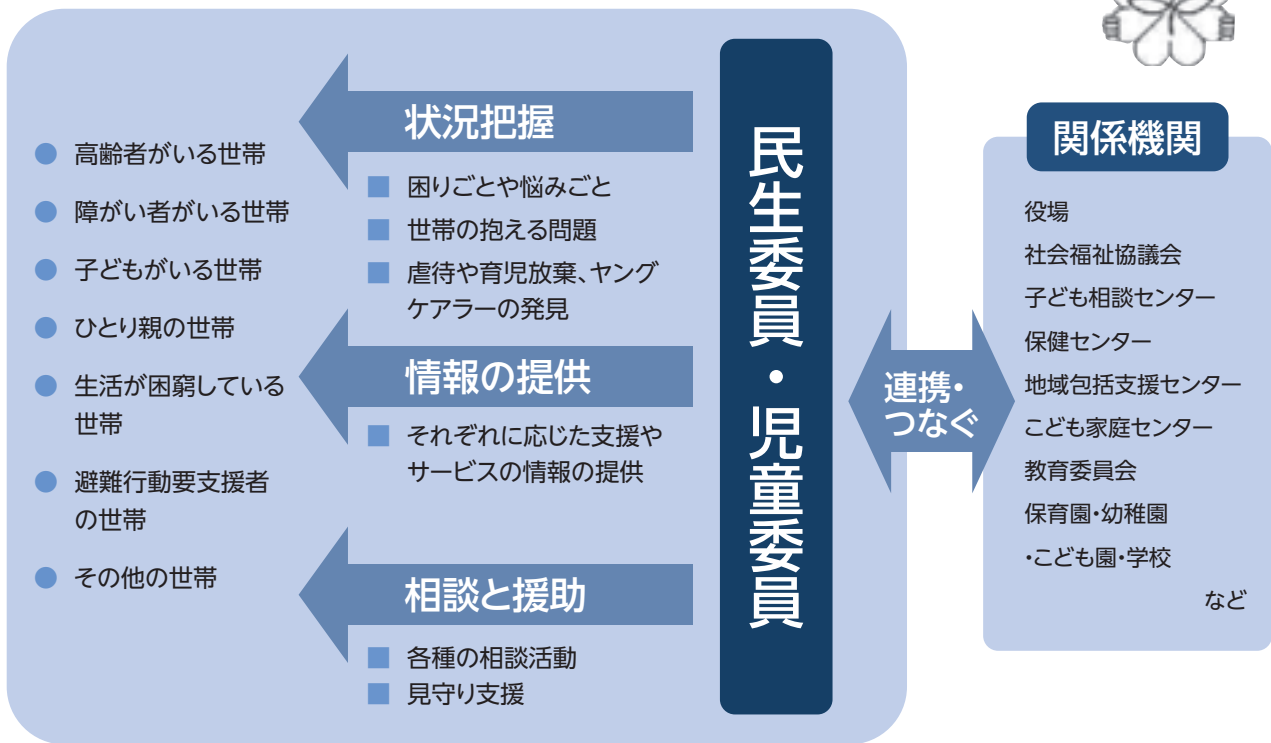
## 民生委員・児童委員ってどんな人？

- 民生委員・児童委員は、法律に基づいて厚生労働大臣から委嘱された非常勤の公務員です。
- 地域福祉を担うボランティアとして、住民のみなさんのさまざまな生活上の困りごとや心配ごとに関する相談に応じ、必要な支援を受けられるよう、関係機関への「つなぎ役」としての役割を担っています。
- 全ての民生委員は、子どもや子育てに関する支援を行う児童委員を兼ねているので、「民生委員・児童委員」と呼ばれています。
- 町では、現在34名の民生委員・児童委員が活動しています。またそのうち2名が区域をもたず児童の福祉を専門的に担当する主任児童委員として指名を受けています。

お住まいの地域の民生委員・児童委員は、くらしのカレンダーで確認することができます。

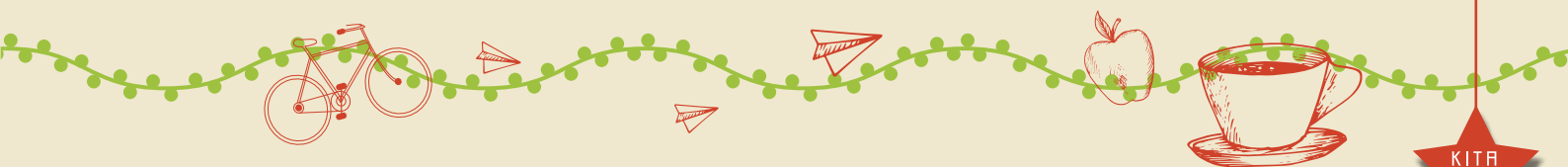
## みなさんのニーズをとらえ、関係機関へつなぎます

民生委員・児童委員には、守秘義務が課せられていますので、心配ごと、悩みごとがある場合には、安心してご相談ください。



活動強化週間の取り組みのひとつとして、5月24日（日）「アピタ北方店」入口にてPR活動を行います。

☎ 福祉子ども課 ☎ 323-1119

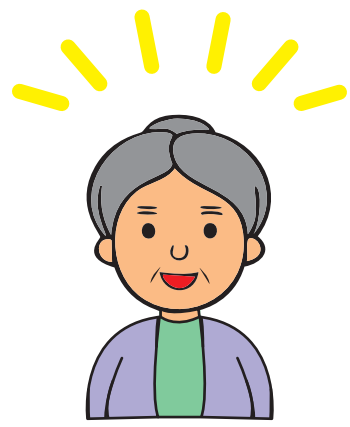


# 元気な百歳さん

春來町の松岡須磨子さんが満百歳の誕生日を迎えられ、お祝い状とお祝い金が贈られました。

長寿の秘訣は食事という松岡さん。昔から大好きなお芋やかぼちゃをよく召し上がっているそうです。

松岡さん、いつまでもお元気で長生きしてください。



3/24  
KITAGATA TOPICS

## 新1年生に 黄色い雨傘寄贈

本巣ライオンズクラブより今年も黄色い雨傘を寄贈いただき、その贈呈式が3月24日に行われました。町内の新1年生149名に手渡されます。

名取教育長は、「北方町の子どもたちが安全に通学できるように活用させていただきます。」と謝辞を述べました。



▲ 左から杉山様、大西会長、名取教育長、木野村幹事

## イオン株式会社と包括・地域連携協定

### イオンタウン株式会社、イオンリテール株式会社と災害に関する協定を締結

この度、イオン株式会社と「包括・地域連携協定」を締結しました。今後は、子ども・子育て環境に関すること、高齢者サポートに関すること、地域活性化に関すること等、幅広い分野で協力を深めていきます。また、同時にイオンタウン株式会社、イオンリテール株式会社と「災害時における防災活動協力に関する協定」を締結しました。この協定は、災害時に食料や生活物資の供給を受けることができるほか、イオンタウン岐阜北方の駐車場を一時的に避難場所として使用することができる、また、イオンスタイル岐阜北方店内のトイレを使用することができるなど、多くの支援をいただくものです。

これらの協定の締結により、町民サービスや町の災害対応力がさらに向上します。



▲ 包括地域連携協定締結式



▲ 防災協定締結式

☎ 総務危機管理課 ☎ 323-1111



点字版・音声版をご希望の方は、県秘書広報課へご連絡ください。音声版には、CD（デジター編集）での提供と音声用のテキストデータの配信もあります

## PICKUP

## 次世代へつなぐ、岐阜の農業ビジョン

■問／県農政課 ☎058(272)8415

全国では令和12年に令和2年比で半減するおそれがあるなど、農業従事者の急減が進むなか、地域農業を牽引する経営体を核に多様な担い手が支え合う「ハイブリッド型農業」への転換に向け、「アグリパーク構想」の推進や、消費者に選ばれる農畜水産物の生産拡大と需要創出等を進めます。これらを通じ「楽しい農業・儲かる農業」を実現し、安全で安心な食料の安定供給を目指します。

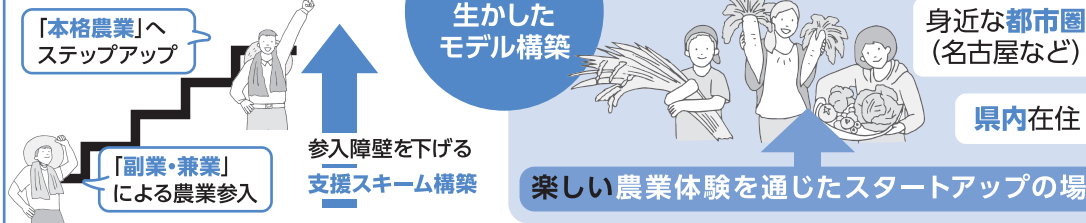
4つの  
基本方針

- 1 新たな担い手の確保
- 2 潜在力をフル活用した生産強化
- 3 新たな流通ルートの開拓、販路拡大
- 4 安心できる農畜水産業と農村の環境整備

計画の詳細は  
こちらから ▶

## アグリパーク構想の進め方

楽しい農業を体験できる「スタートアップの場」のモデル構築と、本格農業へのステップアップに向けた支援を進めます。

県庁マルシェ  
はじめました！

毎月第3水曜日に、新鮮な県産野菜などをお手頃に販売！  
詳細は、公式SNSで確認を。



詳細



## TOPICS

01 岐阜県内にお住まいの方へ！  
住宅リフォーム工事に補助金が支払われます！

県では、「岐阜県住宅リフォーム支援事業費補助金」の申請を受け付けています。お住まいの住宅をリフォームされた方（※）に向けて、リフォームに係る経費の20%（上限60万円）を補助します。物価高で、なかなかリフォームに踏み切れないでいた皆様に限らず、近い将来にリフォームを検討している皆様も、これを機に、毎日の暮らしをより快適にしてみませんか？（※岐阜県内にお住まいで、岐阜県内に本社のある建設業許可を取得している事業者との工事請負契約を締結された方に限ります。）

詳細は  
コチラから

● 問／県住宅課 ☎058(272)8693

02 太陽光パネル・蓄電池共同購入キャンペーン  
の参加者募集

県と協定を締結したアイチューザー（株）が太陽光パネルや蓄電池の共同購入キャンペーンの参加者を募集します。参加登録していただくと、無料で事前見積りを確認でき、お得な割引率で購入いただけます。

- 申込方法／ウェブサイト
- 申込期間／5月7日（木）～12月10日（木）
- 申込・問／岐阜県みんなのおうちに太陽光事務局（県協定締結事業者：アイチューザー（株）内）  
☎0120(723)100

Q 岐阜県みんなのおうちに太陽光

詳細は  
コチラから

## 03 【広報紙を読んで応募！】LINEプレゼントキャンペーン

防災情報や県政情報など、暮らしに役立つ様々な情報を発信している公式LINE「岐阜県」は、おかげさまで友だちが約17,000人！

もっとたくさんの人に使っていただきたい！そんな気持ちを込めてプレゼントキャンペーンを実施します。

簡単なアンケートに答えて応募いただいた方の中から抽選で10名様に岐阜県の特産品（3,000円相当）をプレゼントします。

公式LINE「岐阜県」を友だち登録し、LINEのメニューからご応募ください。

※当選者の発表は、商品の発送をもってかえさせていただきます。

● 問／県秘書広報課 ☎058(272)1114

## 応募締め切り | 5月31日（日）

友だち登録は  
こちらからここを  
タップ

## 犬の飼い主さんへ

狂犬病予防法により、生後 91 日以上の犬は、市町村に登録し、その鑑札を首輪などにつけておくことが義務付けられており、飼い犬の死亡、飼い主や所在地の変更があった場合は、市町村に届け出なければなりません。

また、年 1 回の狂犬病予防注射も飼い主の義務となっております。今年度は下記の日程で狂犬病予防集合注射を行います。各動物病院でも随時予防注射を受けることができますので、必ず受けてください。

### ～令和 8 年度 狂犬病予防集合注射日程～

#### ● 5 月 18 日 (月)

場 所	時 間	料 金
勤労青少年ホーム	午前 9 時～9 時 45 分	注射済票： 550 円
働く婦人の家	午前 10 時 15 分～11 時	注射料金： 2,950 円
防災公園東側	午前 11 時 30 分～正午	合計： 3,500 円

※未登録にて新規登録の場合は、さらに 3,000 円が必要です。

※登録済みの人にはすでに案内ハガキを送付しておりますので、案内ハガキ裏面の問診票を事前に記入いただき当日ご持参ください。

※集合注射当日、飼い犬に異常がある場合は必ず申し出てください。

※ワクチン接種にリスクがある場合（健康に異常がある、過去にワクチン接種で異常を起こしたことがある）は、動物病院で接種してください。

### ◎飼い主のマナーを必ず守ってください！

- フンは飼い主が必ず持ち帰ってください。
- 放し飼いは絶対にいけません。
- 頻繁に発生する吠え声など、近隣の迷惑にならないよう適切なしつけや訓練をしましょう。
- 鑑札と注射済票は、首輪につけてください。

## 町内河川美化運動を実施しました

4 月 12 日 (日) に町内河川美化運動を実施しました。企業や団体はじめ、たくさんの方に参加いただき、ありがとうございました。今後も町内の美化運動にご協力をお願いします。

- 活動日時 4 月 12 日 (日)  
午前 8 時～9 時
- 参加者 各自治会、地元企業、各種団体、  
町職員等
- 活動場所 糸貫川・天王川の町内流域
- ごみ収集量 可燃ごみ：360kg 不燃ごみ：630kg  
計 990kg

### ○活動写真



## 浄化槽の廃止について

下水道への切り替えや家屋の解体により浄化槽を廃止するときは、浄化槽の「最終清掃」を必ず実施してください。「最終清掃」とは、毎年1回以上実施する「定期清掃」とは異なりますので、「定期清掃」後に浄化槽を使用していなくても、「最終清掃」は実施しなければなりません。

浄化槽清掃業者に最終清掃を依頼していただき、最終清掃が終わったら「浄化槽廃止届」を都市環境課に提出してください。

### 《最終清掃せずに廃止すると》

浄化槽内に残存する内容物（汚泥等）は「一般廃棄物」に該当し、当該汚泥等を地下浸透させたり、河川に放流したりすることは「廃棄物の処理及び清掃に関する法律」第16条に規定する「**不法投棄**」になり、罰則に該当する場合があります。

#### 【罰則】

- ・5年以下の拘禁刑若しくは1千万円以下の罰金又はこれを併科
- ・法人の場合、3億円以下の罰金

## 町内一斉美化運動のお知らせ

清潔で美しいまちづくりを推進するため、昨年までは毎年8月の第1日曜日を「町内一斉美化運動の日」と定め清掃活動を実施していましたが、昨今の記録的な暑さや参加しやすい時期を考慮し、今年からは毎年6月の第1日曜日に実施することとしました。なお、この事業は県の“**清流ミナモの未来づくり事業**”に登録されており、地域の皆さんが一体となって推進していただきたく、次のとおり実施しますので、ぜひ参加をお願いします。

○日 時 6月7日（日）午前7時～8時

- \*雨天中止とし、午前6時30分に町防災行政無線・カワセミ便でお知らせします。
- \*実施中に悪天候となる場合もありますので、各自治会の判断で中止してください。

○内 容 河川敷や各自治会内の道路・公園等の公共施設での可燃ごみ・空き缶・空きビンの収集。ただし、ごみ袋で収集できるものに限ります。可燃ごみ・空き缶・空きビンは分別して出してください。

収集したゴミは、町指定の資源ごみ収集場所へ午前8時までに搬出してください。

（当日の午前中に収集業者が回収します。）



## 5月の ごみ収集日の 変更について



くらしのカレンダーでもお知らせしておりますが、以下のとおりに変更となりますので、該当地区にお住まいの方はご注意ください。

種別	自治会名 (略称)	変更前	変更後
ペット ボトル	町全域	5/5(火)	5/12(火)
可燃物 (生ごみ)	B地区 梅・栄・西・船・仲・千・リバ・駒・大・清・春・小・ 天狗・石・曲・N北・柱・東・森・天王・地・一・本・新・ 朝・若・ハイ S1・ハイ S2・ハイ S3・ハイ S4・ハイ A2,4・ハイ A1・ 長	5/5(火)	5/4(月)
空きカン	G地区 黒・芝西・芝中・芝東・朝・若・栄・加・西・梅・俵・増・ 戸	5/4(月)	5/11(月)
	H地区 東・船・仲・千・リバ・駒・新・森・天王・本・石・清・ 地・一・曲・N北・ハイ S1・ハイ S2・ハイ S3・ハイ S4	5/11(月)	5/18(月)
	I地区 大・春・小・天狗・高・清流・高白1・高白2・高白3・ 高伊1・高条・高丸・高太・ハイ A2,4・ハイ A1・長	5/18(月)	5/25(月)
衣類・ プラ容器 包装	J地区 黒・芝西・芝中・芝東・朝・若・栄・加・西・梅・俵・増・ 戸	5/6(水)	5/13(水)
	K地区 東・船・仲・千・リバ・駒・新・森・天王・本・石・清・ 地・一・曲・N北・ハイ S1・ハイ S2・ハイ S3・ハイ S4	5/13(水)	5/20(水)
	L地区 大・春・小・天狗・高・清流・高白1・高白2・高白3・ 高伊1・高条・高丸・高太・ハイ A2,4・ハイ A1・長	5/20(水)	5/27(水)

※5月4日(月)は祝日ですが、可燃ごみは収集します。  
※ごみの出し方を守り、地域の集積場には、午前8時までに出してください。

## 『太陽光発電設備・蓄電池』の共同購入 参加者募集中！

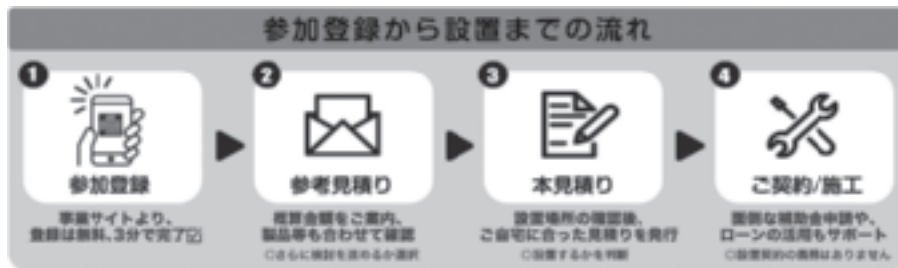
つくる、ためる、つかう。共同購入で賢く導入、  
家計を助けるエコライフ。

参加登録期間  
5月7日～12月10日



みんなの  
おうちに  
太陽光

太陽光発電設備や蓄電池の導入を希望する皆様へ  
スケールメリットを活かしたおトクな購入価格と、手間なく安心して検討できる機会を提供するこ  
とを目的としています。本事業は岐阜県とアイチューザー(株)が協定を締結して実施しています。  
※参加登録後でも設置契約は義務ではありません。ぜひ、お気軽にご参加ください。



みんなのおうちに太陽光

検索

<https://switchtogether.jp/solar-and-battery/>  
(専用 WEB サイト URL をご記載ください)  
安心してご購入の検討をしていただけるように、説明動画を配  
信しております。また、専用 WEB サイトや事務局への問い合  
わせもご活用ください！

お問い合わせ  
みんなのおうちに太陽光事務局  
0120-723-100 (固定電話・携帯電話)  
受付時間: 午前10時～午後6時 (土・日・祝日を除く)

# 岐阜連携都市圏を知ろう!



## 本巣市

「連携中枢都市圏制度」とは、人口減少、少子高齢化社会に圏域全体で対応し、活力ある社会経済の維持を図ろうとする取り組みです。

「岐阜連携都市圏」では、岐阜市を中心として、羽島市、山県市、瑞穂市、本巣市、岐南町、笠松町および北方町が連携都市圏ビジョンに基づき、「多様な地域の個性が輝き、住み続けたいくなる岐阜連携都市圏」を目指し、具体的な取り組みを推進しています。北方町と連携している市町のことを知っていただくために、各市町の情報をお届けします。

今月は本巣市を紹介します。

### 本巣市のおすすめイベント

## もとまるパーク

**場 所** 本巣市随原 201 - 1  
**内 容**

東海環状自動車道本巣パーキングエリアに直結する都市公園「もとまるパーク」。広々とした芝生や大型遊具で思いきり遊び、木陰でほっとひと息つける憩いの空間です。園内の「もとまるカフェ&マルシェ」では、地元食材を使った軽食や特産品が並び、旅の途中や日常のひとつときにも彩りを添えます。高速道路とまちをゆるやかにつなぐ、新たな交流とにぎわいの拠点。ぜひご家族や友人とお出かけください。



▲もとまとと触れ合えるイベントも定期開催しています

☎ 324-7899

## 誰かの暮らしをちょこっと手助け! はじめての生活支援 ボランティア講座



「買い物に一人で行くのが少し不安になってきた」  
「ゴミを出しに行くのが大変」  
そんな日常の中のちょっとした困りごとをお手伝いするのが「生活支援ボランティア」です。  
この講座では、困っている人を「ちょこっと」支える知識や技術を学べます。  
話を聞くだけの参加も歓迎です。ぜひお気軽にご参加ください!

**【対 象】** 町内在住の人、町内で活動したい人  
**【申 込】** 各回前の週の水曜日まで。  
お電話または二次元コードからお申し込みください。



**【場 所】** 福祉センター1階集会室 (北方 1345-2)

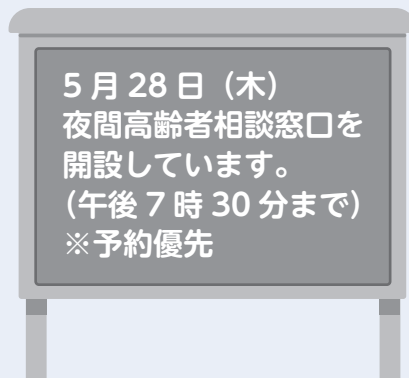
日 時	内 容 (1日だけの参加も可)
5月18日(月) 午後1時30分~3時	北方町の福祉事業と、生活支援ボランティア団体「北方暮らし助け隊」の紹介
5月25日(月) 午後1時30分~3時	生活支援ボランティアって何?
6月1日(月) 午後1時30分~3時	認知症サポーター養成講座
6月8日(月) 午後1時30分~3時	簡単な介助技術を学ぼう

☎ 324-6550

## 「高齢者ふれあい訪問事業」 のお知らせ

高齢者の皆さんが住み慣れた地域で安心して暮らせるよう、75歳以上のひとり暮らしの世帯と高齢者のみの世帯を、地域包括支援センター職員が順次訪問しています。

訪問の際には、日常生活の困りごとや、医療や介護に関する不安など、ささいなことでも結構ですのでご相談ください。「高齢者ふれあい訪問事業」にご理解とご協力をお願いします。



5月28日(木)  
夜間高齢者相談窓口を  
開設しています。  
(午後7時30分まで)  
※予約優先

☎ 323-5540

募 集

職員募集

職種	資格要件等	給与(報酬)	試験	提出書類	申込期限	採用予定日
一般行政職 若干名	大学卒業程度以上の学歴を有する人 (平成11年4月2日以降に生まれた方)	232,000円 (令和8年4月1日採用 大卒初任給)	・第一次試験 SPI3(総合適性検査) ・第二次試験 個別面接 ※詳しくはHPをご覧ください	・履歴書 (JIS規格A3) ※メールアドレスの記載必須 ・卒業(見込み)証明書 ・成績証明書(単位取得証明書)	5月1日(金) ~29日(金) ※郵送の場合は5月29日(金)午後5時(必着)まで	令和9年 4月1日

申問総務危機管理課 ☎ 323-1111

催 し

第33回町民ゴルフ大会を開催

今年もさわやかな季節に、健康づくりのひとつとして、ゴルフ大会に参加してみませんか。ご参加をお待ちしています。

●日時

6月3日(水)

●会場

岐阜本巣カントリークラブ

●対象

町内在住・在勤者(年齢不問)

●プレー代(参加費、賞品代、昼食代込み)

メンバー 10500円  
ビジター 11500円

※当日ゴルフ場受付にて徴収

※70歳以上の、障害を有する人はゴルフ利用税免除(免許証・証明書必要)

※乗用カート使用のセルフプレー

申次の施設にある申込書に必要事項を記入し、お申し込みください。定員になり次第締め切ります。

ホリモク生涯学習センターきさらり、プリンセスゴルフガーデン、町ビジネスセンター

●申込期限

5月17日(日)

問ホリモク生涯学習センターきさらり

☎ 320-12200

第31回町民テニス大会(硬式)を開催

●日時 5月24日(日)

(予備日) 31日(日)

●受付 午前9時 少雨決行

●会場 Meji Seika フォルマテニスコート

●種目 男子・女子ダブルス

●対象 ダブルスの1人が町内在住・在勤者であれば可

●申込み受付

※1人でも参加できます。

問ホリモク生涯学習センターきさらり

☎ 320-12200

お知らせ

簡単・便利な「ねんきんネット」

「ねんきんネット」は、お客様がインターネットを通じて、ご自身の年金情報を手軽に確認できるサービスです。パソコンやスマートフォンから、24時間いつでもどこでも、ご自身の年金情報を確認することができます。

【ねんきんネットの由来(why)は?】

- ・ご自身の年金記録の確認
- ・将来の年金見込額の確認・試算
- ・電子版ねんきん定期便の閲覧・ダウンロード

- ・日本年金機構から郵送された各種通知書(年金振込通知書や源泉徴収票等)の再交付手続きや内容確認
- ・国民年金免除申請書(学生納付特例、産前産後保険料等)の作成・印刷
- ・付加年金の申込 等

また一部該当者は、老齢基礎年金の請求も、ねんきんネットを通して出来るようになりました。

CCNチャンネル 5月のおすすめ番組

11ch 中日ドラゴンズ プロ野球 ファーム・リーグ戦 生中継	2日(土)	12:15~ vs 福岡ソフトバンク
	5日(火)	12:15~ vs 東京ヤクルト
	12日(火)	12:15~ vs オイシックス新潟
	30日(土)	12:15~ vs 東北楽天
12ch おっさまのおはなしシーズン11	ちびっこばあ	
	CCNサービス提供エリア内の幼稚園・保育園を紹介する「ちびっこばあ」。	
月~金に毎朝放送中の「エアリアルピックス」内にて		
5月18日(月)から放送スタート!		
【再放送】8:30~、18:30~ほか		
5月は山県市の高富保育園の元気なちびっこをご紹介!		
(月) 16:15~、(木) 20:00~ほか		

12ch エリアルピックス -LIVE- 月~金 7:15~8:15 生放送 再放送はごちからか。

ねんきんネットは、スマートフォンとマイナンバーカードがあれば簡単に登録いただけます。詳しくは「ねんきんネット」で検索  
問ねんきんネット専用ダイヤル  
☎ 0570-10581555  
(ナビダイヤル)  
050で始まる電話でおかけになる場合は  
☎ 03-6700-11144  
岐阜北年金事務所お客様相談室  
☎ 294-6364  
(音声案内①②を押してください)

## 広報きたがた 有料広告のご案内

広報きたがたに掲載する有料広告を募集しています。あなたの事業のPRに活用してみませんか。

●掲載枠  
4枠

●規格 (大きさ)

1枠の場合：縦 132mm×横 87mm  
縦 2枠の場合：縦 270mm×横 87mm  
横 2枠の場合：縦 132mm×横 182mm  
4枠の場合：縦 270mm×横 182mm

●掲載料金

1枠当たり月額 10,000円  
(年額 120,000円)

●申込み

総務危機管理課までご連絡ください。

☎ 総務危機管理課 ☎ 323-1111

## 「健康マージャン入門講座」 の開催について

**対象者** 未経験及び初心者の人で、原則、定期受講できる人

**日次** 7月10日(金)～全9回  
毎週金曜日

**場所** 午前9時50分～午後0時10分  
OKBふれあい会館 3階 会議室  
(岐阜市数田南5-14-53)

**内容** マージャンの基礎  
(役・点数計算・ルール・マナー等)

**定員** 40名程度(先着順)

**参加料** 1回 1,000円  
(但し初回に9回分教材費として別途1,000円必要)

**募集期間** 随時

☎ 申請 NPO法人岐阜県健康マージャン協会のホームページ  
又は ☎ 0584-51-9490 担当 山田

### 広告

## 眼科・小児眼科

# いぬづか眼科

本巣郡北方町曲路3丁目21-1

TEL(058)320-3077

イオンタウン岐阜北方西

### ご予約

当院のLINE公式アカウントから  
簡単にご予約できます。



### 診療時間 月火水木金土日祝

8:45～12:00 ★★○—○○—

14:45～18:30 ○○○▲○○—

予約と当日受診は同時並行で診療を行っております

★…月曜・火曜午前

一般診療・硝子体注射・手術(白内障・緑内障)

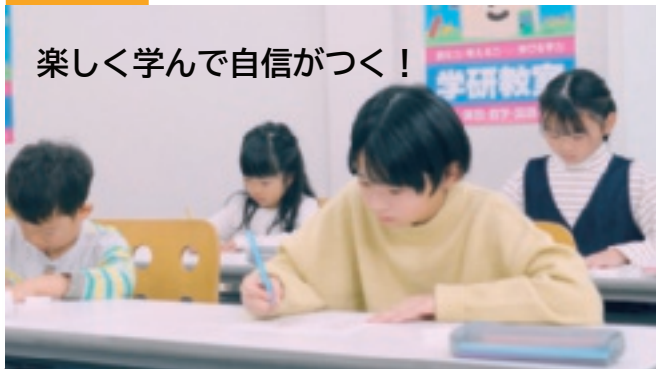
▲…木曜午後

斜視弱視外来(完全予約制)

休診日 木曜・土曜午後・日曜・祝日

### 広告

楽しく学んで自信がつく!



幼児・小学生

無料体験受付中

読心力・考える力・伸びる学力  
学研教室  
幼児/算数・数学・国語/英語

算数・国語・英語

読書作文コース

★新聞活用探求コース

全教科の土台となる力、

入試や社会で役立つ「生きた読解力」が身につく

学研芝原教室

北方町朝日町1-91 堀第一ビル

☎ 090-2831-0831



今月の行事

● 顧問弁護士による

無料法律相談

5月12日(火)・26日(火)  
相談時間 午後1時～3時  
整理番号札は当日午後0時30分からお渡しします。

● 福祉センター

福祉センター  
☎ 32416550

● 行政相談

5月15日(金)  
午後1時～3時  
働く婦人の家

● 人権相談

5月11日(月)  
午後1時～3時  
総務危機管理課  
☎ 32311111

● 精神保健相談【要予約】

5月7日(木)  
午後2時45分～3時45分  
場所 岐阜保健所(各務原市)  
5月21日(木)  
午後2時～3時  
場所 瑞穂市保健センター

● 医師によるこころの健康相談

5月7日(木)  
午後2時45分～3時45分  
場所 岐阜保健所(各務原市)  
5月21日(木)  
午後2時～3時  
場所 瑞穂市保健センター

【予約・問い合わせ】  
岐阜保健所 ☎ 058138013004

〔精神保健福祉士によるこころの相談〕  
5月28日(木)  
午後1時30分～3時30分

場所 北方町保健センター  
予約方法  
電話(32317600)または、  
上記予約ホームから予約



福祉センター  
☎ 32317600

● なかよし広場

こども園のみんなと一緒に遊びましょよ。  
※動きやすい服装と靴で来園してください。必要に応じて水筒等、ご持参ください。  
未就園児と在園児の触れ合いを大切にしたい遊びを計画しています。保護者の方もお子さんと一緒に楽しんでください。園見学や子育て相談も行っています。

期日 5月19日(火)  
時間 午前10時～11時  
場所 北方町立こども園  
定員 15名 要予約

※令和8年度(令和9年3月末まで)に3歳になられるお子さん対象です。  
問町立こども園 32415721

● 園庭開放  
各保育園で園庭を開放しますので、園児との触れ合いを楽しんでください。また、子育て相談にも応じますので、気軽にお声がけください。

【日時】 5月15日(金)・29日(金)  
午前10時～11時  
【場所】 中・北保育園  
【対象】 町内在住の未就園児・保護者

5月  
子ども館であそぼう

きた子ども館(TEL 323-0254)

みなみ子ども館(TEL 322-2350)

こどもまつりウィーク  
2日(土)～6日(水・祝) 午後2時～  
オモシロ輪投げに挑戦!  
何を投げるかは日替わりでお楽しみ!

けん玉検定&大会  
17日(日) 午後2時～  
対象:小学生～高校生(18歳未満)とその保護者  
グローバルけん玉ネットワークの「けん玉先生」による検定会です。検定に興味のある方、けん玉を上手になりたい方と一緒に楽しみましょう☆

夏野菜の苗植え  
4日(月・祝) 午後2時～  
収穫を楽しみにして植えよう  
帽子と水筒を持ってきてね!

ドッジボール大会  
5日(火・祝) 午後2時～  
力を合わせて頑張ろう!  
元気いっぱい参加を待っています!

夏野菜の苗植え※雨天中止  
16日(土) 午後2時～  
定員20人 要申込  
内容:きゅうり、ミニトマト

作ってあそぼう  
23日(土) 午後2時～  
定員20人 要申込  
内容:ペットボトルキャップキーホルダー

メルヘン0歳	21日(木)	午前10時 30分～
メルヘン1歳	13日(水)、27日(水)	
メルヘン2・3歳	14日(木)、28日(木)	午前9時30分～ 午前11時30分
ちびっこルーム	12日(火)、26日(火)	
オープンディ	1日(金)、15日(金) 29日(金)	午前9時30分～ 午前10時30分
土曜日 オープンディ	2日(土)、9日(土) 16日(土)、23日(土) 30日(土)	

メルヘン0歳	14日(木)、28日(木)	午前10時 30分～
メルヘン1歳	20日(水)	
メルヘン2・3歳	13日(水)、27日(水)	午前10時～ 11時30分
ちびっこルーム	1日(金)、15日(金)	
ふれあいタイム	8日(金)	午前10時～ 11時30分
つくってあそぼう	22日(金)	

今月のピックアップ行事

児童行事

子育て支援

多世代行事

移動子ども館

誕生日会 10日(日) 午前10時30分～

誕生日会 17日(日) 午前10時30分～

みんなのお家 19日(火) 午前10時30分～11時15分 場所:円鏡寺広場 内容:ミニフォトキーホルダー作り

他にも楽しい行事がたくさんあります! 詳しい内容については、おたよりやホームページを見ていただくか、子ども館へお問い合わせください。  
※各行事は子ども館の運営上やむを得ず中止・変更する場合があります



..... 出 生 .....

自治会名

氏 名 (ふりがな)

保護者名

栄町

田中 寛人 (ひろと)

陽平

高屋条里

武藤 瑠輝空 (るきあ)

美咲

高屋丸の内

伊藤 遥陽 (はるひ)

楓

天狗堂

鈴木 彩桜 (いお)

一輝

芝原中町

堀 永愛 (とあ)

剛希

地下

小掠 月燈 (つきひ)

隼大

高屋太子町

小寺 伶奈 (れな)

正樹

俵町

松村 果咲 (かえ)

勇希

高屋丸の内

上谷 愛芽 (うめ)

龍二

駒来町

林 暖人 (はると)

祐也

高屋太子町

大塚 滯桜 (みお)

海斗

..... 婚 姻 .....



安藤 晃基 (天狗堂)



加藤 沙紀



塩谷 若菜 (芝原東町)

● NPO法人ままプラザほっと

ママほっとトーク会 (パパも歓迎)

5月11日 (月)

5月22日 (金)

対象 生後1ヶ月以上のお子さんとママやパパ

時間 午前10時30分~11時30分

場所 ままプラザほっと

参加費 無料 (飲み物・お菓子付き)

定員 5組 (要予約)

月齢の異なるお子さんのママたちと育児に関する質問や相談、遊び場等の情報交流、ママ友作りの場として活用してください。

つながる広がるほっとのわ

内容 子ども用品の譲渡

使わなくなった子ども用品や学用品等の寄附を受付中です。

(町内指定の学校や保育施設の制服や体操着等・製造から10年未満のベビーカーやチャイルドシート等) 詳しくはお問い合わせください。

問 NPO法人ままプラザほっと

☎ 323312675

(月水金 午前10時~午後3時)

mama-p-hot-kitagata@ccn.aitai.ne.jp



お知らせ



夜間納税相談&夜間納付

毎月第4木曜日 午後8時まで  
問 税務課 ☎ 323-1116

5月28日(木)

6月1日(月)

軽自動車税 (全期)  
保育料・給食教材費 (5月)  
放課後児童クラブ (5月)

5月31日(日)

上下水道料金 (5月請求分)

今月の町税等の納付期限

水道事故処理当番

上下水道課

※宅内修繕は有料となります。即日対応できない場合があります。

5月 (株)アルテック

曲路 / ☎ 324-0084

6月 北方ポンプ工業(株)

森町 / ☎ 324-1014

マイナンバーカード  
夜間・休日交付窓口

夜間交付 5月28日(木) 要予約

午後4時30分~7時30分

休日交付 5月24日(日) 要予約

午前9時~正午

【要予約】 開庁時間中にお電話にてご予約ください

- ・マイナンバーカードの受け取り
- ・電子証明書・暗証番号に関する手続き

問・予約 住民保険課 ☎ 323-1113

北方町地域包括支援センター  
夜間高齢者相談窓口

5月28日(木)

午後7時30分まで

問 地域包括支援センター ☎ 323-5540

広報誌閲覧アプリ  
「マチイロ」で  
広報きたがた  
が読める!

二次元コードを読みこんで、アプリをダウンロードして、広報きたがたの読者登録をしてください。最新号の更新通知やお知らせも届きます。



Gifu ebooks



# 町民対話集会（予算説明会）を開催



町の行財政状況を正しく理解していただくとともに、住民参加のまちづくりを進めるため、町民対話集会（予算説明会）を開催します。

よりよいまちづくりのため、活発な対話をさせていただきたく、皆様のご参加をお待ちしています。今年度も、土曜日開催を実施します。お気軽にご来場ください。



ご来場の際は、今月の広報と一緒に配布しました「わかりやすい予算説明書」をご持参ください。

参加方法は、次の2種類です。

- ① 現地会場に参加する。
- ② オンライン会議システムで視聴する。（質疑応答はできません。）

開催日時	① 現地会場	② オンライン
5月11日（月） 午後7時	宮東ふれあいセンター （軽運動室）	オンライン会議システム「Zoom」の利用環境を準備してください。 Zoom会議IDは、開催当日の北方町公式LINE「カワセミ便」にてお知らせします。ぜひご登録をお願いします。カワセミ便をご利用でない方は開催日当日に、政策財政課にお問い合わせください。
5月13日（水） 午後7時	勤労青少年ホーム （軽運動室）	
5月16日（土） 午前10時	北方町役場 （2階大会議室）	

※くらしのカレンダー5/16（土）記載の開催時刻より変更となっております。ご注意ください。

☎ 政策財政課 ☎ 322-9936

## 町長のつぶやき

### 目に見えなくとも

「春は涙の季節です」と言えば、まずは卒業式など、別れと旅立ちの場面を想像されることでしょうか。しかし、私自身も含めて多くの人たちにとっては、3月から5月ごろまでは、文字どおり「涙」と「鼻水」に悩まされる時期なのです。つまり「花粉症」の季節ですね。

今年は年明けから、衆議院議員選挙、ミラノ・コルティナ冬季五輪、野球のWBC、イランへの軍事作戦などと、まさに息つく間もなく大きな出来事が次々に起こりました。これでは、花粉症のことなど忘れてしまいそうなものですが、残念ながら体は正直で、毎年この時期になるとしっかりと発症します。今年もアレルギー薬や目薬が手放せない日々が続きました。

さて、空を漂う花粉は、目には見えません。しかし、ひとたび鼻をくすぐり、目を赤くはらせば、その存在感は大きくて、私たちの日常を脅かします。この「見えないもの」に振り回される感覚は、どこか現代社会の「孤独感」にも似ている気がします。北方町でも独居世帯が増加傾向にあります。誰にも気づかれない不安や、一人で抱える悩みなどは、まるで花粉のように、静かに分からないうちに、私たちの心を蝕んでいくものです。

一方で、北方町にはもう一つ「目に見えないもの」が息づいています。それは、人と人とのつながりです。地域でのサロンやサークル活動、気の合う仲間とのやりとりなど、これらは目には見えませんが、数値データでは表せないものです。しかし、花粉は必ず収まりますが、絆はどんどん深めることができます。もうしばらくマスクが手放せない方もいるでしょうが、マスクの下の笑顔を見て、各種事業を着実に進めていきたいと思えます。

北方町長 戸部哲哉