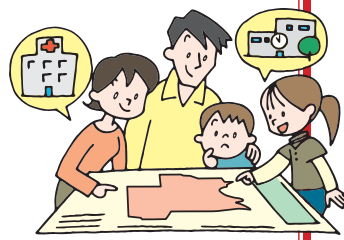


北方町の地域危険度

危険度は、予測震度と現状の建築物の状況から計算される建物の倒壊率(全壊率)を地域の危険度として着色しています。

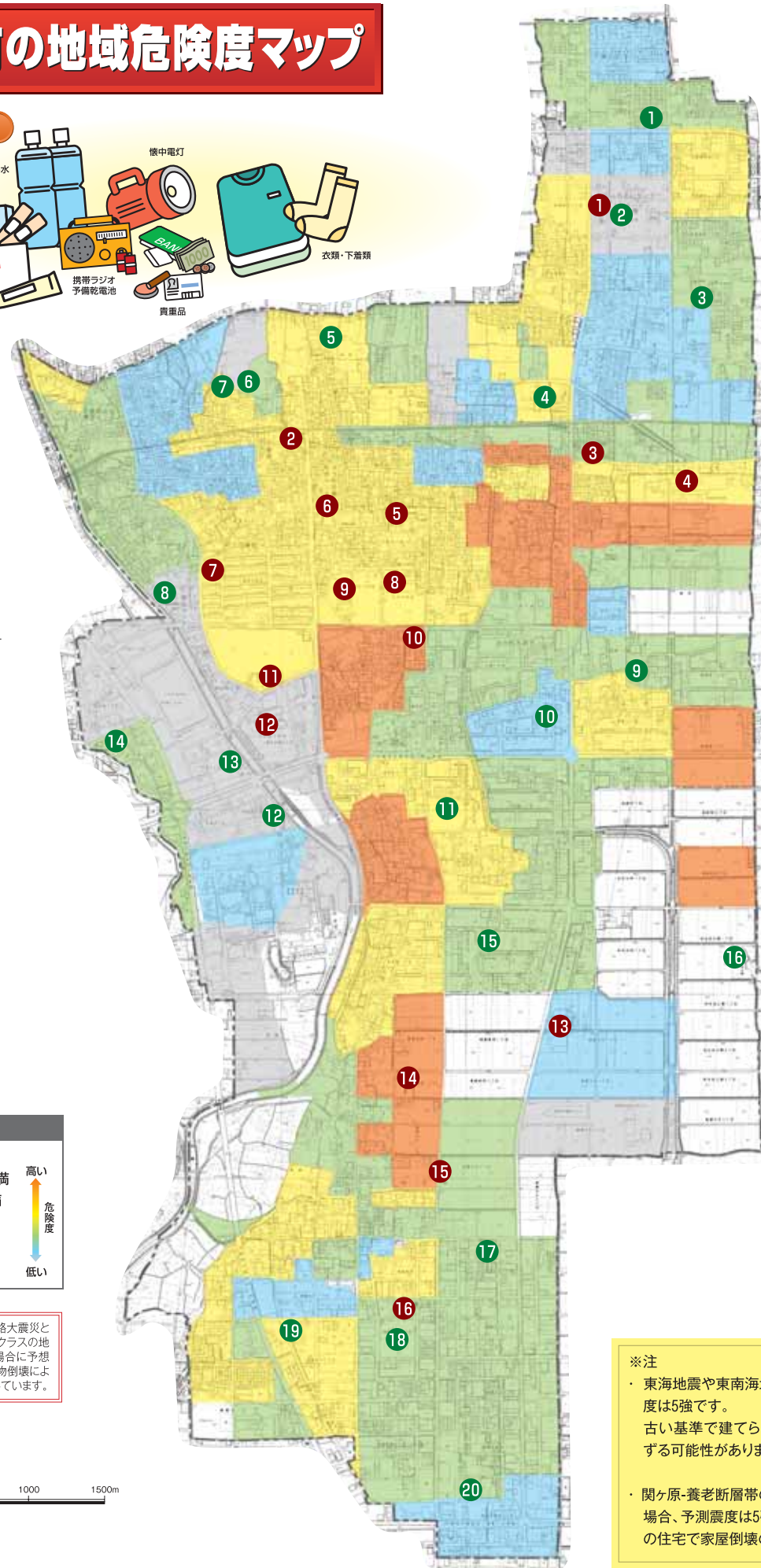
一般的に、昭和55年以前の古い建築基準で建てられた住宅は耐震性が低いため、お住まいの地域に古い基準で建てられた住宅が多い場合には地域の危険度が高い場合があります。



この図をご覧になって、ご自宅やよく行く建物の地震に対する安全性について、今一度見直してみてください。

北方町の地域危険度マップ

日頃の備え



凡例

建物全壊率

- 10%以上15%未満
- 5%以上10%未満
- 2%以上5%未満
- 1%以上2%未満
- 1%未満

危険度: 高い (赤) から 低い (青) まで

※北方町直下で、阪神・淡路大震災と新潟県中越地震の中間クラスの地震(M6.9)が発生した場合に予想される震度をもとに、建物倒壊による地域の危険度を想定しています。

0 100 500 1000 1500m

いざというときの避難場所の確認

普段から、避難場所の確認をすると共に、いざというときの連絡方法や集合場所について、家族で話し合っておきましょう。

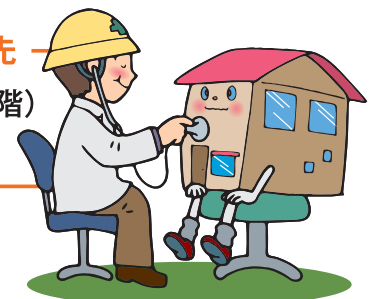
避難地(公共の空き地・公園等)		避難場所(公共の建物)		
番号	施設名	番号	施設名	電話番号
1	佃公園	1	働く婦人の家	323-2500
2	宮東公園	2	北方北保育園	324-0254
3	芝原東公園	3	北方東保育園	323-0577
4	加茂3号公園	4	岐阜農林高校	324-1145
5	加茂2号公園	5	老人福祉センター	324-6550
6	加茂1号公園	6	町公民館	323-1115
7	本巣消防本部訓練場	7	生涯学習センター	320-2200
8	八切公園	8	北方中学校	324-3175
9	曲路公園	9	北方小学校	324-4121
10	小柳公園	10	北方町立幼稚園	324-5721
11	中央公園	11	北方中保育園	324-8313
12	間長島公園	12	北方西小学校	323-2600
13	平成公園	13	総合体育館	323-3500
14	洲之上公園	14	北方南保育園	324-0644
15	柱本公園	15	北方南小学校	320-0088
16	夕べが池自然公園	16	勤労青少年ホーム	324-2167
17	馬道公園			
18	糸里公園			
19	石仏公園			
20	伊勢田公園			

● 避難地
● 避難場所

建物の耐震診断・耐震改修が重要です

地震による住宅や建築物の倒壊を防ぐためには、建物の耐震性を的確に把握することが重要です。また、必要に応じて住宅の耐震改修等を行い、いわゆる耐震化を進めることが重要です。北方町では「災害に強いまちづくり」を推進するため、住宅の「耐震診断」及び「耐震改修」に対して支援をしています。詳細については、役場窓口までお問い合わせください。

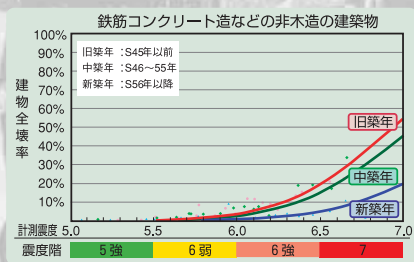
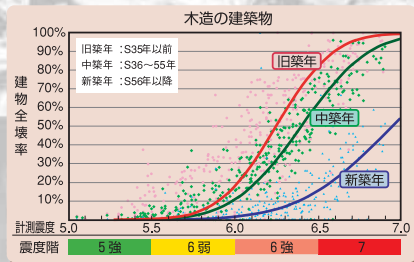
耐震診断・耐震改修の問い合わせ先
北方町役場 都市環境農政課(庁舎2階)
電話:058-323-1114



地震による建物被害

- 阪神・淡路大震災(兵庫県南部地震)では10万棟以上の建物が全壊し、多数の死者を出しました。
- 一般に、震度が大きくなるほど建物の倒壊率は高く、震度が6弱~6強以上で急激に倒壊率が高くなる傾向にあります。
- この傾向は、昭和55年以前に建てられた古い木造住宅で、特に高くなっています。
- 下図は、阪神淡路大震災などの最近の地震被害の実態から、震度と全壊被害の関係を示したものです。地震による建物被害は、揺れの大きさだけではなく、建築物の構造や建築年次によって大きく異なります。

揺れの大きさと建物の構造別全壊被害の関係



※最近の地震による全壊被害の実態(内閣府「地震防災マップ作成技術資料」を編集)

悪質な住宅リフォームによる被害急増!

- 町では、申込がされていない方に直接電話・訪問での勧誘をしておりません。
- 現在、訪問販売によるトラブルが多発しております。特に一人暮らしの高齢者を狙った悪質な住宅リフォームによる消費者被害が社会問題にもなっておりますので十分ご注意ください。
- あなたの生活を快適にする住宅リフォーム。失敗やトラブルのないよう、十分ご注意ください。

※注
・東海地震や東南海地震が発生した場合、予測震度は5強です。古い基準で建てられた一部の住宅で損壊が生ずる可能性があります。
・関ヶ原-養老断層帯の活動による地震が発生した場合、予測震度は5強~6弱であることから、一部の住宅で家屋倒壊の可能性があります。